

MANUALE D'USO

1. Lettore MP3

1.1 Introduzione

Grazie per aver acquistato questo lettore Mp3.

Prima di utilizzare l'apparecchio, leggete attentamente queste istruzioni d'uso per familiarizzare con le funzioni del lettore e ottenerne le migliori prestazioni.

1.2 Copyright

La musica che intendete riprodurre potrebbe essere protetta da copyright. La riproduzione e la distribuzione di file musicali senza il consenso del produttore infrange le regole del copyright. Le violazioni di questo atto possono renderVi responsabili di procedura criminale. In caso di dubbi, chiedere assistenza prima della registrazione.

Nota: L'aspetto del vostro MP3 PLAYER potrebbe differire dalle immagini riportate su questo manuale.

2. Note generali sulla sicurezza

2.1 Prima dell'uso leggere attentamente le norme sulla sicurezza

- Prima dell'uso leggere attentamente il manuale di istruzioni e conservarlo insieme alla garanzia, allo scontrino di acquisto e alla scatola dell'imballaggio.
- **ATTENZIONE:** Ascoltare musica ad alto volume per un periodo di tempo prolungato, può danneggiare in maniera permanente l'udito. Accertarsi che il volume sia regolato ad un livello accettabile.
- Non usare il lettore MP3 vicino ad acqua.
- Non usare il lettore MP3 vicino fonti di calore.
- Non aprire il lettore MP3 e non tentare di riparare eventuali guasti. Inoltre si invalida la garanzia.
- Non usare il lettore MP3 nei luoghi in cui l'uso di tali apparecchi è proibito.
- Abbiate cura del vostro lettore, una caduta o un forte impatto possono danneggiare i componenti interni.
- Non esporre il vostro lettore vicino a prodotti chimici come benzene o diluenti.
- Non lasciare il lettore in posti soggetti ad umidità o con temperatura superiore a 35° o inferiore a -5°.
- Tenere l'apparecchio lontano da polvere e agenti chimici.
- Non usare il lettore MP3 mentre si guida, si va in bicicletta, si attraversa la strada o nei posti in cui l'uso è proibito, per esempio in aereo.
- Regolare il livello del volume in modo che sia sopportabile e non eccessivo.
- Se avvertite disagio o dolore mentre siete in ascolto, astenetevi dall'utilizzo del lettore.
- Il bene acquistato è un congegno elettronico sofisticato per cui non è assolutamente idoneo all'uso da parte di minori di anni 18. Non si risponde dei danni verificatisi a persone e cose derivanti dall'utilizzo del bene da parte di soggetti di età inferiore ad anni 18.

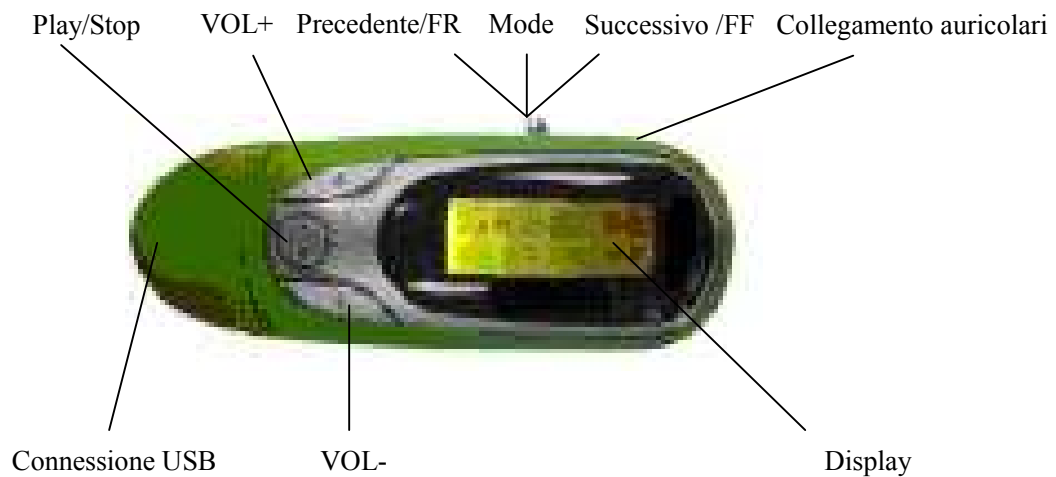
3. Manutenzione

- Le parti interne del lettore non richiedono alcuna manutenzione da parte dell'utente.
- Consultate il vostro rivenditore per qualsiasi dubbio sull'installazione, le operazioni o la sicurezza dell'apparecchio.

4. Batteria

- **ATTENZIONE: utilizzare sempre pile alcaline (AAA)**
- Autonomia :5-7 ore, ma può variare a seconda della produzione e del tipo.
- In tali circostanze, cambiare la batteria: seguire le corrette istruzioni per accendere/spegnere il lettore.

5. Funzioni Generali del lettore



- Play (Play/Pausa/Stop/tasto Accensione/spegnimento)
- Precedente/FR (reverse)
- Successivo /FF (forward)
- Display LCD
- Collegamento auricolari
- Connessione USB
- VOL+ controllo Volume/tasto EQ
- VOL- controllo Volume /tasto PLAY MODE
- Tasto MODE/ A-B MODE

6. Accessori

Togliere con attenzione il lettore dal suo involucro. Nell'imballo troverete i seguenti accessori

- Lettore MP3
- Cuffie Stereo
- Cavo di connessione USB
- Manuale d'uso
- CD driver Windows 98SE

7. Inserimento della Batteria

- Aprire l'alloggio della batteria facendo scivolare il coperchio.
- Inserire 1 Micro batteria, tipo R03 "AAA" 1.5V. **Utilizzare sempre pile alcaline (AAA).** Controllare la corretta polarità (vedere in fondo al coperchio). Rimuovere la batteria se non si utilizza il lettore per diverso tempo.
- Chiudere il coperchio della batteria.
- Le batterie usate devono essere gettate negli appositi contenitori di riciclaggio.
- Non gettare mai le batterie nel fuoco.

8. Installazione del Driver

8.1 Minime richieste di sistema:

- Pentium 133 MHz o superiori
- Microsoft ® Windows 98SE/ME/2000/XP/Server 2003
- RAM 20MB
- Porta USB (2.0)

Se il vostro computer supporta Windows 2000 o un sistema più recente, il lettore PLAYER non richiede particolari software o driver: in caso di problemi installare la versione corrente di Microsoft service pack per il rispettivo sistema operativo. Vedere il sito: <http://www.microsoft.com>.

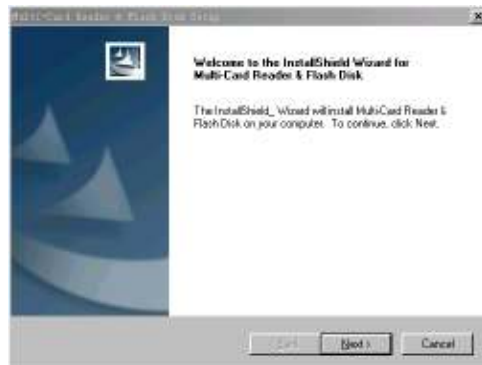
8.2 Importante:

Per Window 98SE si deve installare il driver prima di collegare il lettore al PC. Potrebbe essere necessario riavviare il PC.

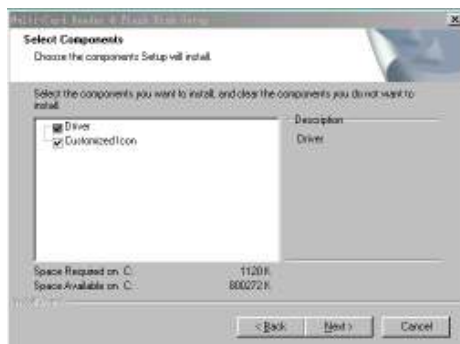
- Inserire il CD nel CD-ROM del PC.
- Cliccare su 'Driver'.
- Seguire le istruzioni per l'installazione.

Uso del CD

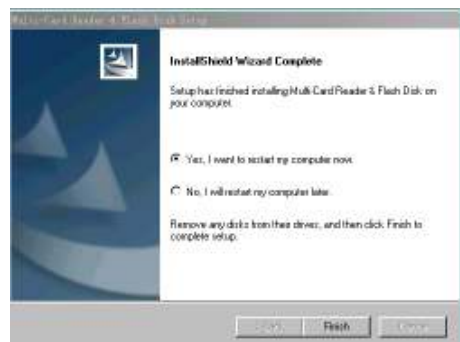
- 1) Inserire il CD nel driver del CD
- 2) Premere il tasto destro per accendere il driver ed eseguire il file “CD disk/driver/MP3/SETUP.EXE”.



- 3) Premere “NEXT” per entrare nell’immagine seguente



- 4) Premere di nuovo “NEXT” per entrare nell'immagine seguente.



- 5) Scegliere “Finish” per terminare programma. Riavviare il PC per cominciare ad utilizzare il lettore MP3.

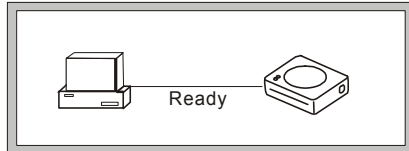
9. Collegamento del lettore mp3 al PC

Collegare il lettore MP3 al PC usando la porta USB.

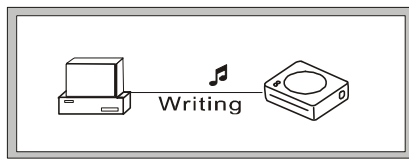
Connessione al PC e Rimozione sicura del lettore

Se usate Windows 98 SE o versioni precedenti, il driver software deve essere installato prima di completare la seguente funzione.

Quando il lettore MP3 è connesso al computer il display mostrerà la seguente immagine



Quando il lettore legge o scrive dati il display mostrerà la seguente immagine:



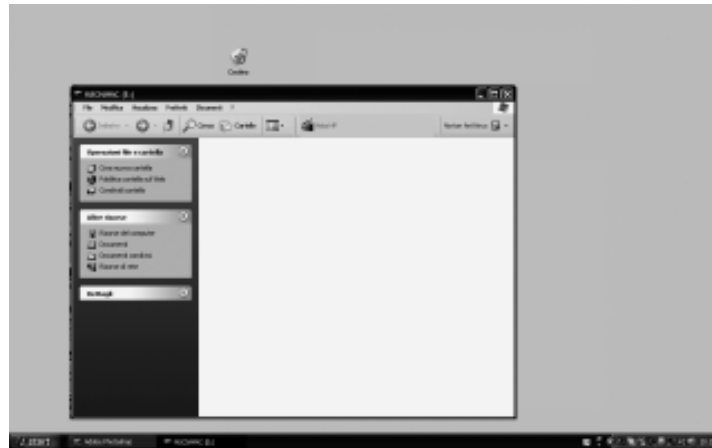
Non scollegare mai il lettore MP3 dal computer mentre legge o scrive dati altrimenti tutti i dati andranno persi.

- **Aggiungere/Rimuovere File MP3**

1. Connettere il cavo USB al computer. Apparirà la seguente foto



selezionare la voce "Apri cartella per visualizzare file". Apparirà la seguente schermata



2. Per aggiungere file MP3 nella cartella che verrà rilevata dal PC selezionare i file che si vogliono inserire (tramite il tasto destro del mouse selezionare “copia”) vedi foto




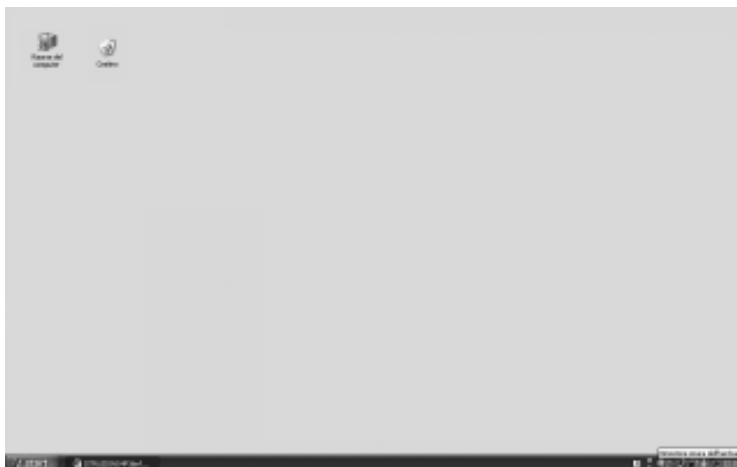
posizionarsi nella cartella del lettore mp3 e sempre tramite il tasto destro del mouse selezionare “incolla” (vedi foto)



l'operazione terminerà con la visualizzazione dei file copiati nella cartella dell'mp3



3. Per cancellare file dalla cartella del lettore selezionarli e tramite il tasto destro del mouse eliminarli ("elimina"). Chiudere la cartella (con X in alto a destra).
4. Prima di rimuovere il lettore, cliccare sul simbolo  nello schermo in basso a destra.



5. Attendere il messaggio di OK rimozione sicura.

Durante la connessione a PC


- 1) Durante la connessione a PC, non tirate la USB. Così facendo potreste perdere o danneggiare definitivamente alcuni file.
- 2) Se avete difficoltà durante la connessione di dati, seguite le indicazioni di seguito:
 - a. Uscite dal programma e dalla connessione e riprovate di nuovo.
 - b. Connettere con un altro computer al sistema WIN2000 o WIN XP.
- 3) Se il computer si arresta durante la trasmissione, i dati andranno persi. Non ci assumiamo responsabilità per perdita di dati o danni ai file causati da operazioni improprie.

10. Come utilizzare il lettore MP3

10.1 Accensione

Premere il tasto  fin quando appare la scritta "Hello" sul display.


10.2 Spegnimento

Premere il tasto  fin quando appare la scritta "OFF" sul display.

NOTA:

Il lettore si spegnerà automaticamente dopo un breve periodo di inattività in modalità stop o




pausa.

Quando il lettore si riaccende di nuovo e si preme il tasto  verrà riprodotto il primo brano musicale.

10.3 Cuffie

- Sganciare il raccordo dalle cuffie premendo il tasto centrale;
- Far passare il raccordo nell'anello del lettore e legarlo;
- Collegare il raccordo alle cuffie assicurandosi che sia agganciato bene;
- Connettere il jack stereo 3.5 mm delle cuffiette al lettore.

10.4 Riproduzione File

- Accendere il lettore e attendere che compaia il primo brano sul display.
- Premere il tasto  per iniziare a riprodurre.
- Premere brevemente il tasto  per interrompere la riproduzione.
- Premere brevemente il tasto  per riprendere la riproduzione dallo stesso punto.

10.5 Volume

- Per aumentare il volume, tenere premuto il tasto “VOL+” fino a quando si raggiunge il livello desiderato. Il livello del volume verrà visualizzato da una barra sul display.
- Per diminuire il volume, tenere premuto il tasto “VOL-” fino a quando si raggiunge il livello desiderato. Il livello del volume verrà visualizzato da una barra sul display.

Attenzione: Volume troppo elevato può causare Danni permanenti all'udito

10.6 Vai al precedente/Successivo File

PRECEDENTE: Premere una volta brevemente = Salta al brano precedente

Premere a lungo per andare indietro velocemente

SUCCESSIVO: Premere una volta brevemente = Salta al brano successivo.

Premere a lungo per andare avanti velocemente

10.7 Modalità di ripetizione

Questo lettore Mp3 supporta diverse modalità di ripetizione:.

1. A-B

Ripete un intervallo di brani .

- a. Durante la riproduzione premere il tasto MODE quando si arriva al punto che si desidera ripetere (sul display appare A-).
- b. Premere brevemente il tasto MODE quando si arriva al punto in cui si desidera terminare la ripetizione (sul display appare A-B).L'apparecchio comincerà a ripetere da A a B..
- c. Premere brevemente il tasto MODE di nuovo per disattivare la modalità di ripetizione A-B .

2. (Normale)

Le tracce sono riprodotte nell'ordine in cui sono salvate.

3. (Ripeti 1 volta)

La traccia selezionata viene riprodotta fino a quando non si cambia modalità di ripetizione.

4. (Ripeti tutto)

Le tracce sono riprodotte nell'ordine in cui sono salvate e riprodotte poi tutte di nuovo fino a quando non si cambia modalità di ripetizione o non si interrompe la riproduzione.

Sul display viene visualizzata la modalità corrente di ripetizione. Per selezionare una modalità, premere brevemente il tasto “VOL-” ripetutamente fino a quando sul display appare la modalità che si desidera selezionare.

10.8 Equalizzatore (EQ)

Il vostro lettore mp3 prevede 6 tipi di equalizzatore:

- CLASSIC
- ROCK
- JAZZ
- POP
- NORMAL(no equalizer function)

L'impostazione corrente viene visualizzata in fondo al display.

Per cambiare le impostazioni EQ premere il tasto “VOL+” ripetutamente fino alla voce desiderata.

11. Problemi

Prima di rivolgervi all'assistenza provate a risolvere eventuali problemi leggendo le seguenti istruzioni:

- **Il lettore MP3 si spegne automaticamente dopo l'accensione.**

Sostituire la batteria. **ATTENZIONE: usare sempre pile alcaline (AAA).**

- **Audio assente.**

Controllare che il livello del volume non sia posizionato su 0.

Assicurarsi che le cuffie non abbiano problemi di connessione.

Assicurarsi che le cuffie siano pulite.

Canzoni Mp3 danneggiate possono generare diversi livelli di rumore o disabilitare la riproduzione. Assicuratevi che i file siano completi.

- **Non si riesce a riprodurre file MP3.**

I file sono in un formato non corretto. Il lettore supporta solo standard **MP3** e **WMA**. I file inseriti nel lettore devono essere sempre convertiti in file MP3 usando il programma TOOL

contenuto nel cd in dotazione; anche i file WMA, essendo molto pesanti, possono creare problemi. Per risolvere il problema formattare il lettore.

- **Per alcune canzoni non viene evidenziato sul display il tempo.**

I file VBR con formato compresso non permettono la visualizzazione del tempo di riproduzione.

- **Testo anormale sullo schermo**

Assicuratevi di aver selezionato la lingua corretta.

- **La lettura né la scrittura sono possibili durante la connessione a PC**

Incompatibilità con il computer, provate ad utilizzare un altro computer.

Controllare che la connessione USB non sia danneggiata.

Il driver è correttamente installato?

Controllare che la memoria non sia piena.

- **Il lettore a volte non funziona.**

Togliere e rimettere la batteria.

- **La memoria del disco removibile non è come descritta.**

Il sistema può occupare dello spazio e questo può non essere visualizzato.

Se compare la dicitura “Disco pieno” anche se non ci sono file all’interno del lettore, formattare.

- **Errore brani e blocco**

Molti dei CD in commercio sono protetti da copyright. Per riprodurre questi file è necessaria una licenza. Se vengono caricati sul lettore non vengono riprodotti (errore brano) e il lettore si blocca. Formattare.

ATTENZIONE:

tutti i file che vengono caricati devono essere controllati con un antivirus.

Copiare sempre i file dal computer al lettore usando i comandi copia e incolla. Usando altri metodi è possibile che si abbiano problemi nella riproduzione.

12. Specifiche Tecniche

Modello	USB DTF 250
Alimentazione	
Alimentazione:	1x1.5V AAA (R03) micro Batterie
Autonomia Batteria:	8 ore a seconda del tipo di batteria.
Generale	
Dimensioni:	44(L)x 55(W)x 11(D) mm
Interfaccia PC:	USB Version 2.0
Internal Flash memory:	1/2GB
Digital music format:	MP3, WMA
Playable bit rates:	32-320 kBit/s
Recording sampling frequency:	8kHz

Corretto smaltimento del prodotto (rifiuti elettrici e elettronici)

(Applicabile nei paesi dell’Unione Europea e in quelli con sistema di raccolta differenziata)



Il marchio riportato sul prodotto o sulla sua documentazione indica che il prodotto non deve essere smaltito con altri rifiuti domestici al termine del ciclo di vita. Per evitare eventuali danni all’ambiente o alla salute causati dall’inopportuno smaltimento dei rifiuti, si invita l’utente a separare questo prodotto da altri tipi di rifiuti e di riciclarlo in maniera responsabile per favorire il riutilizzo sostenibile delle risorse materiali.

Gli utenti domestici sono invitati a contattare il rivenditore presso il quale è stato acquistato il prodotto o l’ufficio locale preposto per tutte le informazioni relative alla raccolta differenziata e al riciclaggio per questo tipo di prodotto.

Gli utenti aziendali sono invitati a contattare il proprio fornitore e verificare i termini e le condizioni del contratto di acquisto. Questo prodotto non deve essere smaltito unitamente ad altri rifiuti commerciali.

Il prodotto distribuito è conforme alle disposizioni contenute nella direttiva RoHS (2002/95/CE)

Conformità alle Direttive Europee

Il simbolo CE applicato sul presente apparecchio garantisce la conformità del prodotto con la Direttiva Europea: 89/336/EEC rettificata dalla Direttiva 93/68 EEC EMC



In conformità alle clausole di questa direttiva, le seguenti normative sono state testate e garantite per attenersi a quanto segue:

EN55022:1998+A1:2000+A2:2003/EN55024:1998+A1:2001+A2:2003/EN61000-3-2 :2000/EN 61000-3-3 :1995+A1 :2001.

E’ inoltre conforme alle norme vigenti in Italia D.L.615 del 12-11-96.

Una copia completa della Dichiarazione di Conformità alle Direttive Europee può essere richiesta presso:

CARD MANIA MULTIMEDIA SRL Via Avisio, 4 - 00048 Nettuno (Roma) Italy.