

HANDY 250 GRIGIO S2 HANDY 250 VERDE S2

FRULLATORE AD IMMERSIONE

articolo FLI250S2G e articolo FLI250S2V



MANUALE D'USO
USER MANUAL

Leggere attentamente il manuale prima dell'uso. Conservare con cura.
Read carefully before use and keep for future reference.





MANUALE UTENTE

Leggere attentamente questo manuale d'istruzioni poiché all'interno vi sono importanti informazioni sulla sicurezza, l'uso e la manutenzione dell'elettrodomestico. Conservare il manuale per consultazioni future, eviterete contrattempi e possibili incidenti che comprometterebbero la Vostra sicurezza.

IMPORTANTI NORME DI SICUREZZA

ATTENZIONE! PRIMA DI UTILIZZARE L'APPARECCHIO, LEGGERE TUTTE LE ISTRUZIONI E LE AVVERTENZE RIPORTATE NEL PRESENTE MANUALE E SULL'APPARECCHIO.

DIGIQUEST SOLUTIONS declina tutte le responsabilità in caso di incidenti derivanti da un utilizzo non conforme di questo apparecchio. L'uso conforme del prodotto è unicamente quello riportato nel presente libretto di istruzioni. Ogni utilizzo difforme dalle presenti avvertenze invaliderà la garanzia.

1. **ATTENZIONE:** Il prodotto non deve essere usato dai bambini. Tenere il prodotto e il suo cavo di alimentazione fuori dalla portata dei bambini. Evitate di utilizzare il frullatore ad immersione in vicinanza dei bambini.
2. I bambini non devono giocare con l'apparecchio. Si raccomanda di tenere lontano dai bambini tutte quelle parti dell'apparecchio che potrebbero costituire un pericolo, anche se non alimentato.
3. Il prodotto non deve essere usato dai bambini sotto gli 8 anni. Questo elettrodomestico può essere utilizzato da bambini di età superiore a 8 anni e da persone con ridotte capacità fisiche, sensoriali o mentali o mancanza di esperienza e conoscenza solo se supervisionati da persone responsabili e se sono stati istruiti sull'uso dell'apparecchio in modo sicuro e abbiano compreso i rischi connessi. La pulizia e la manutenzione non devono essere eseguite da bambini senza supervisione.
4. Questo apparecchio è destinato solo all'uso domestico (quindi non professionale), ogni altro uso è da considerarsi improprio e pericoloso. Il costruttore non potrà essere ritenuto responsabile di eventuali danni derivanti da uso improprio, erroneo e irresponsabile e/o da riparazione effettuate da personale non qualificato.
5. Pericolo di lesioni: questo apparecchio deve essere utilizzato per frullare gli alimenti, non usare il prodotto per scopi diversi da quelli per cui è stato costruito. Non fare uso errato dell'apparecchio. Il mancato rispetto delle presenti istruzioni o il cattivo utilizzo del prodotto, possono causare ferite.
6. Questo apparecchio deve essere utilizzato in ambienti interni, non è concepito per essere utilizzato all'esterno, né per impieghi diversi da

- quelli indicati nel manuale. Non lasciare l'apparecchio esposto agli agenti atmosferici (sole, pioggia, ecc.).
7. Dopo aver tolto l'imballaggio, esterno ed interno, assicurarsi dell'integrità dell'apparecchio; in caso di dubbio non utilizzarlo e rivolgersi a personale professionalmente qualificato. Gli elementi di imballaggio (sacchetti in plastica, polistirolo espanso, chiodi, ecc.) non devono essere lasciati a portata dei bambini in quanto potenziali fonti di pericolo. Smaltirli secondo le norme vigenti.
 8. Prima di collegare l'apparecchio alla rete elettrica accertarsi che la tensione sia corretta secondo quanto riportato sulla etichetta del prodotto e che l'impianto sia conforme alle norme vigenti.
 9. Non utilizzare in caso il prodotto, il cavo di alimentazione o la presa risultassero danneggiati. E' necessario consegnare il prodotto ad un centro assistenza qualificato per la riparazione e/o la sostituzione. Nel caso in cui si verificassero situazioni anomale o malfunzionamento spegnere immediatamente l'apparecchio e contattare il rivenditore o il servizio di assistenza. Evitare cadute accidentali. E' assolutamente vietato smontare o riparare l'apparecchio per pericolo di shock elettrico; se necessario rivolgersi al rivenditore o centro assistenza. In caso di guasto o cattivo funzionamento spegnere l'apparecchio e farlo controllare da personale professionalmente qualificato; le riparazioni effettuate da personale non autorizzato possono essere pericolose e fanno decadere la garanzia.
 10. Fare attenzione che il cavo non tocchi superfici calde e che non venga a contatti con liquidi.
 11. E' sconsigliato l'uso di adattatori, prese multiple e prolunghie elettriche. E' importante che vengano utilizzati solo apparecchiature e dispositivi conformi agli standard di sicurezza previsti.
 12. Non utilizzare prese di corrente volanti oppure cavi danneggiati.
 13. Non utilizzare questo apparecchio collegato a programmatori, temporizzatore esterno, sistema di comando a distanza separati, timer o qualsiasi altro dispositivo che possa accenderlo automaticamente.
 14. Non fissare interruttori di sicurezza con nastro adesivo, per pericolo di incendio.
 15. Assicurarsi che la presa di corrente sia facilmente accessibile, in modo da poter disconnettere facilmente il prodotto in caso di necessità.
 16. Posizionare il prodotto su una superficie stabile, piana ed asciutta.
 17. Prestare particolare attenzione quando si prepara del cibo per neonati, bambini e anziani. Assicurarsi che il frullatore sia completamente pulito e sterilizzato.
 18. Disinserire sempre la spina dall'alimentazione elettrica prima della pulizia, manutenzione o eventuale cambio degli accessori e in caso di mancato utilizzo dell'apparecchio.

19. Per prevenire rischi di shock elettrico, assicurarsi che il cavo sia posizionato correttamente e che non sia a contatto con parti calde o spigoli taglienti, né avvolto intorno all'apparecchio o attorcigliato su se stesso, non immergere il cavo di alimentazione o il prodotto in acqua o altri liquidi.
20. Evitare di far funzionare il prodotto a vuoto.
21. Le lame sono molto affilate e quindi taglienti, maneggiarle e pulirle con attenzione, è necessario prendere delle precauzioni in particolare quando si estrae la lama dal contenitore utilizzato, quando il contenitore viene svuotato e durante la pulizia.
22. Tenere le mani o qualsiasi altro oggetto lontano dal contenitore quando l'apparecchio è in funzione. Fare inoltre attenzione che parti di propri indumenti possano attorcigliarsi o venire a contatto con le parti rotanti.
23. Non toccare le lame se l'apparecchio è in funzione.
24. Non toccare le lame se l'apparecchio è collegato alla rete di alimentazione.
25. Se le lame si inceppano, scollegare il prodotto prima di togliere gli ingredienti che le stanno inceppando e usare una spatola.
26. Non inserire le mani o alcun accessorio all'interno del bicchiere quando l'unità è in funzione, in modo da non incorrere in infortuni o danneggiamenti all'unità stessa.
27. Non inserire o prendere cibi e/o liquidi dal bicchiere quando le lame sono in movimento. Attendere sempre che il gruppo lame si sia fermato completamente.
28. Non utilizzare l'apparecchio con le mani o i piedi umidi o bagnati. Non utilizzare a piedi nudi.
29. Non lavare il corpo motore o gli accessori in lavastoviglie.
30. Non collegare l'apparecchio alla presa di corrente nel caso fosse caduto in acqua o in altri liquidi. Riporre sempre il corpo motore in luoghi asciutti e lontani da fonti di calore.
31. Inserire la spina nella presa di alimentazione solo quando l'apparecchio è completamente montato.
32. Non adattate il corpo motore ad altre parti non comprese nella confezione.
33. Non togliere il frullatore ad immersione dal bicchiere mentre il motore sta ruotando.
34. Non usare liquidi bollenti per frullare.
35. Non frullare mai grasso animale e liquidi densi e molto caldi.
36. Non versare nel bicchiere ingredienti molto duri e secchi senza liquidi.
37. Fare attenzione nel toccare l'apparecchio durante o immediatamente dopo l'uso. Non tirare il cavo o l'apparecchio stesso allo scopo di scollegare la spina dalla presa di corrente.

38. Spegnerne il frullatore in caso di funzionamento non corretto.
39. Il mancato rispetto delle suddette avvertenze potrebbe compromettere la sicurezza personale ed il corretto funzionamento dell'apparecchio.
40. **Attenzione:** per evitare il surriscaldamento non coprire l'apparecchio.
41. Non inserire oggetti nelle fessure dell'apparecchio.
42. Non posizionare il prodotto vicino ad elettrodomestici a gas o che emanano calore, come ad esempio forni a microonde.
43. Non usare l'apparecchio vicino a oggetti infiammabili.
44. Non usare nebulizzatori spray (per es. insetticidi, spray per capelli ecc.), potrebbe creare danni alla superficie dell'apparecchio.
45. Non spostare l'apparecchio quando è in funzione.
46. Non tirare il cavo per spostare l'apparecchio.
47. Non usare l'apparecchio nelle vicinanze di una vasca da bagno, doccia, piscina.
48. Non tirare il cavo d'alimentazione o l'apparecchio stesso per disinserire la spina.
49. Non toccare la connessione all'alimentazione con mani umide.
50. Quando si stacca la spina tenerla saldamente per evitare shock elettrico, corto circuito od incendio.
51. Non lasciare incustodito l'apparecchio quando è acceso, in funzione o collegato all'alimentazione.
52. Non mettere oggetti pesanti sui cavi o fonti di calore vicini ad essi. I cavi potrebbero danneggiarsi.
53. Staccare la spina quando il prodotto è capovolto o adagiato.
54. Staccare sempre il frullatore dall'alimentazione se lasciato incustodito e prima di montarlo, di smontarlo e di pulirlo.
55. Spegnerne l'apparecchio e scollegarlo dall'alimentazione prima di cambiare gli accessori, oppure prima di avvicinarsi alle parti che sono in movimento quando funzionano.
56. Non usare accessori diversi da quelli in dotazione.
57. Prima di disconnettere il cavo dalla presa di corrente, spegnere l'apparecchio. Non tirare il cavo per alcun motivo.
58. Alla fine dell'utilizzo scollegare il prodotto dall'alimentazione elettrica. Non lasciare il prodotto inutilmente alimentato.
59. Prima di procedere alla manutenzione e pulizia disconnettere l'apparecchio dall'alimentazione. Per la pulizia seguire attentamente le istruzioni riportate nel paragrafo PULIZIA.
60. **Attenzione:** la durata di funzionamento non deve eccedere i 30 secondi consecutivi, dopo ogni ciclo di funzionamento lasciare riposare l'apparecchio per almeno un minuto.

DESCRIZIONE DELLE PARTI

Nota: Le foto e le illustrazioni hanno valore puramente indicativo e possono non rispecchiare l'immagine reale del prodotto.

- A. Pulsante bassa velocità
- B. Pulsante alta velocità
- C. Corpo motore
- D. Braccio smontabile in plastica



PREPARAZIONE DEL FRULLATORE AD IMMERSIONE

Le seguenti operazioni vanno effettuate con il cavo **NON collegato** alla presa di corrente:

1. Lavare tutti i componenti (vedere il paragrafo PULIZIA).
2. Montare il braccio al corpo motore avvitandolo in senso orario, con la rotazione arrivare alla battuta, si sentirà l'aggancio.
3. Collegare il cavo di alimentazione ad una presa di corrente.

Fig. 1

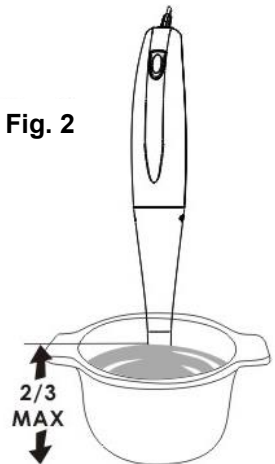
Attenzione: non avvicinare le mani alle parti in movimento durante l'uso (fig. 1).



ISTRUZIONI PER L'USO

- **Attenzione:** la durata di funzionamento non deve eccedere i 30 secondi consecutivi.
- **Al termine di ogni utilizzo lasciare raffreddare il motore per almeno 1 minuto prima di riprendere un nuovo ciclo di lavoro.**
- Prima dell'uso, per evitare schizzi, assicurarsi che il bicchiere con gli ingredienti da mixare sia riempito per almeno 2/3 e che la parte finale del braccio sia completamente immersa negli ingredienti (fig. 2)
- Avviare la rotazione lame per miscelare utilizzando il relativo pulsante di accensione a bassa velocità (A) o ad alta velocità (B).
- **ATTENZIONE:** non inserire **MAI** cucchiaini o altri oggetti nel bicchiere mentre il frullatore ad immersione è in funzione.
- Nel caso si desiderasse aggiungere ulteriori ingredienti al composto, è necessario prima spegnere il frullatore rilasciando il pulsante A o B e disconnettere la spina dalla presa di corrente.
- Terminato l'utilizzo, spegnere il frullatore e disconnettere la spina dalla presa di corrente.

Fig. 2



CONSIGLI PER L'USO

- Per frullare ingredienti solidi come carne, formaggi ecc., è necessario tagliarli in piccoli pezzi prima di inserirli nel bicchiere.
- Per frullare ingredienti solidi e liquidi insieme, inserire nel bicchiere prima quelli liquidi e poi quelli solidi.

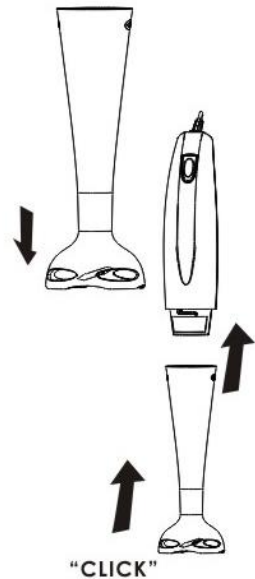
PULIZIA

ATTENZIONE: Prima di qualsiasi operazione di pulizia o manutenzione, spegnere il frullatore, **disconnettere la spina dall'alimentazione** e staccare il braccio smontabile ruotandolo in senso antiorario (fig. 3).

Quando si stacca la spina tenerla saldamente per evitare shock elettrico, corto circuito o incendio.

- Il braccio mixer può essere lavato con acqua calda e detersivo delicato. Attenzione a non toccare direttamente le lame del mixer in fase di pulizia.
- Pulire la parte esterna del frullatore e il corpo motore con un panno umido.
- La pulizia risulterà più agevole se effettuata subito dopo l'utilizzo.
- Non immergere mai il corpo motore in acqua o in altri liquidi. Pulire semplicemente la parte esterna con un panno morbido e asciutto. Non utilizzare prodotti chimici, abrasivi, solventi, alcool etc.
- **Non lavare mai l'apparecchio o gli accessori nella lavastoviglie.**

Fig. 3



INFORMAZIONI AGLI UTENTI

ai sensi del Decreto Legislativo N° 49 del 14 Marzo 2014
 “Attuazione della Direttiva 2012/19/UE sui rifiuti di apparecchiature
 elettriche ed elettroniche (RAEE)”

Il simbolo del cassonetto barrato riportato sull'apparecchiatura indica che il prodotto alla fine della propria vita utile deve essere raccolto separatamente dagli altri rifiuti. L'utente dovrà, pertanto, conferire l'apparecchiatura integra dei componenti essenziali giunta a fine vita agli idonei centri di raccolta differenziata dei rifiuti elettronici ed elettrotecnici, oppure riconsegnarla al rivenditore al momento dell'acquisto di nuova apparecchiatura di tipo equivalente, in ragione di uno a uno, oppure 1 a zero per le apparecchiature aventi lato maggiore inferiore a 25 cm. L'adeguata raccolta differenziata per l'avvio successivo dell'apparecchiatura dimessa al riciclaggio, al trattamento e allo smaltimento ambientale compatibile contribuisce ad evitare possibili effetti negativi sull'ambiente e sulla salute e favorisce il riciclo dei materiali di cui è composta l'apparecchiatura. Lo smaltimento abusivo del prodotto da parte dell'utente comporta l'applicazione delle sanzioni amministrative di cui al D.Lgs n. 152/2006 nonché quelle previste dal D.Lgs N° 49 del 14 Marzo 2014.

Grazie per aver acquistato un prodotto Digiquest.

Vi consigliamo di visitare il nostro sito www.digiquest.it e di iscrivervi alla newsletter per rimanere sempre aggiornati sui nostri prodotti. Qualora il vostro apparecchio sia provvisto di matricola, registratelo subito nella sezione LINK UTILI > REGISTRAZIONE PRODOTTO per essere informati su aggiornamenti disponibili e per ottenere il massimo delle prestazioni.

CONDIZIONI DI GARANZIA

Il documento di acquisto (scontrino fiscale o fattura), costituisce la documentazione indispensabile per far valere il suo diritto di garanzia. Lo conservi con cura e avrà un accesso privilegiato al circuito di Assistenza Digiquest Solutions. Garantiamo il vostro apparecchio, destinato ad uso domestico, come previsto da Digs. 06.09.2005 Nr. 206 (che ha attuato in Italia la Direttiva 1999/44/CE) definito CODICE del CONSUMO. L'impegno di garanzia decade automaticamente laddove vengono riscontrate: rotture accidentali dovute a trasporto o cadute – manomissioni o modifiche non autorizzate dall'azienda – per uso improprio o non conforme alle specifiche istruzioni – errato collegamento alla rete di alimentazione – riparazioni effettuate da personale non autorizzato.

ATTENZIONE: le parti in plastica del prodotto non sono coperte da garanzia così come i danni del cavo di alimentazione derivanti dall'usura; l'eventuale riparazione sarà pertanto a carico del proprietario. Le spese di trasporto ed i rischi da esso derivanti, sono a totale carico dell'utente. Per prendere visione dei termini di garanzia consultare il nostro sito www.digiquest.it o contattare l'assistenza.

ATTENZIONE: se si rendesse necessario portare o spedire l'apparecchio al centro assistenza autorizzato, si raccomanda di pulirlo accuratamente in tutte le sue parti. Se l'apparecchio risultasse anche minimamente sporco o incrostato di calcare, esternamente o internamente, per motivi igienico sanitari, il centro di assistenza respingerà l'apparecchio stesso senza visionarlo.

COME CONTATTARE L'ASSISTENZA

Per qualsiasi informazione, richiesta, necessità o altra esigenza è necessario contattare l'assistenza. Indicate sempre l'**articolo** riportato sulla targhetta posta sul retro dell'apparecchio stesso e il motivo della richiesta di assistenza tecnica: in questo modo saremo in grado di fornirVi un'assistenza più rapida ed efficace.

Il nostro sito è il mezzo più veloce e semplice per comunicare con il servizio tecnico: www.digiquest.it

Nella sezione **LINK UTILI > ASSISTENZA CLIENTI** è possibile compilare un **FORM**, modulo dedicato alla risoluzione dei problemi: compilatelo e verrete contattati.

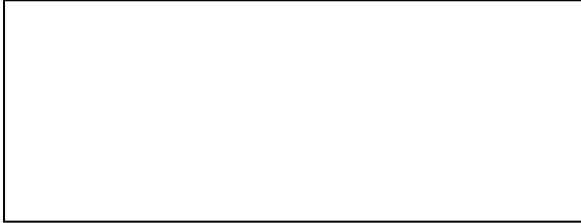
Potete inoltre contattarci tramite:

- **EMAIL:** postvendita@digiquest.it

- **TELEFONO:** +39 06 9857981 da lunedì a venerdì, dalle ore 9.30 alle ore 12.30 e dalle ore 15.30 alle ore 17.30.

PRIVACY: il trattamento dei dati personali eventualmente raccolti avverrà in conformità a quanto previsto dal Regolamento (UE) 679/2016 e dalla normativa vigente. L'informativa completa è disponibile sul nostro sito www.digiquest.it

CONSERVARE QUI IL DOCUMENTO DI ACQUISTO



SPECIFICHE TECNICHE

Modello	Alimentazione	Frequenza	Potenza
Frullatore ad immersione Art.: FLI250S2G Art.: FLI250S2V (Mod. HY-1303)	220V-240V	50Hz/60Hz	200-300W

Grazie al costante sviluppo della funzionalità e del design del nostro prodotto, ci riserviamo il diritto di apportare modifiche al prodotto senza preavviso.

NOTE:

Le specifiche tecniche possono variare senza preavviso.

Il contenuto del manuale potrebbe differire dal prodotto ed è soggetto a modifiche senza preavviso.

In caso di informazioni inesatte, incomplete o erranee o di meri errori di trascrizione il fornitore (distributore) sarà esonerato da ogni responsabilità in merito e potrà rifiutare l'esecuzione della prestazione relativa all'errore.

Le foto e le illustrazioni hanno valore puramente illustrativo e possono non rispecchiare l'immagine del prodotto.

A causa di aggiornamenti o errori, il contenuto di questo manuale potrebbe non corrispondere esattamente al prodotto reale. Consultare il sito www.digiquest.it per eventuali approfondimenti o rivolgersi all'assistenza tecnica info@digiquest.it



LE PARTI CHE VANNO A CONTATTO CON IL CIBO
RISPONDONO ALLE NORMATIVE DEL FOOD CONTACT



Con la presente DIGIQUEST SOLUTIONS s.r.l. a socio unico dichiara che questo prodotto è conforme ai requisiti essenziali e alle altre disposizioni pertinenti. La dichiarazione in forma completa è disponibile presso la società DIGIQUEST SOLUTIONS s.r.l. a socio unico - Sede operativa Via Avisio, 18 - 00048 Nettuno (RM) - Italy.

Fabbricato da: DIGIQUEST SOLUTIONS s.r.l. a socio unico
Sede operativa Via Avisio, 18 - 00048 Nettuno (RM) - Italy.
Sede legale Via Privata Fratelli Gabba, 5 - 20121 Milano - Italy.



USER MANUAL

Read this instruction manual carefully as it contains important information on the safety, use and maintenance of the appliance. **RETAIN** for future consultation, you will avoid mishaps and possible accidents that would compromise your safety.

IMPORTANT SAFEGUARDS

WARNING! BEFORE USING THIS DEVICE READ ALL INSTRUCTIONS AND WARNINGS IN THIS MANUAL AND ON THE DEVICE.

DIGIQUEST SOLUTIONS declines all responsibility in case of accidents resulting from non-compliant use of this device. The correct use of the product is only that indicated in this instruction manual. Any use other than these warnings will void the warranty.

1. **CAUTION:** This product is not intended for use by children. Keep this product and its power cord out of the reach of children. Avoid using the immersion blender near children.
2. Children should not play with the appliance. It is recommended to keep away from children all those parts of the appliance that could constitute a danger, even if not powered.
3. The product must not be used by children under 8 years of age. This appliance may only be used by children over 8 years of age and by persons with reduced physical, sensory or mental capabilities or lack of experience and knowledge if they are supervised by responsible persons and have been instructed in the safe use of the appliance and understand the risks involved. Cleaning and maintenance must not be carried out by children without supervision.
4. This appliance is intended only for domestic use (therefore not professional), any other use is to be considered improper and dangerous. The manufacturer cannot be held responsible for any damage resulting from improper, erroneous and irresponsible use and/or from repairs carried out by unqualified personnel.
5. Risk of injury: this appliance must be used to blend food, do not use the product for purposes other than those for which it was built. Do not use the appliance incorrectly. Failure to follow these instructions or misuse of the product may result in injury.

6. This appliance must be used indoors, is not designed for outdoor use, nor for uses other than those indicated in the manual. Do not leave the unit exposed to the elements (sun, rain, etc.).
7. After removing the external and internal packaging, make sure that the appliance is intact; in case of doubt, do not use it and contact professionally qualified personnel. Packaging elements (plastic bags, expanded polystyrene, nails, etc.) must not be left within the reach of children as they are potential sources of danger. Dispose of them in accordance with the regulations in force.
8. Before connecting the appliance to the mains, make sure that the voltage is correct according to the product label and that the system complies with current standards.
9. Do not use the product, power cord or plug if they are damaged. The product must be handed over to a qualified service centre for repair and/or replacement. In the event of an abnormal situation or malfunction, immediately switch off the appliance and contact the dealer or the after-sales service. Avoid accidental falls. It is absolutely forbidden to disassemble or repair the appliance due to the risk of electric shock; if necessary, contact the dealer or service centre. In the event of a fault or malfunction, switch off the appliance and have it checked by professionally qualified personnel; repairs carried out by unauthorised personnel may be dangerous and will invalidate the warranty.
10. Make sure that the cable does not touch hot surfaces, that it does not come into contact with liquids.
11. The use of adapters, multiple sockets and electrical extensions is not recommended. It is important to use only equipment and devices that comply with the required safety standards.
12. Do not use flying power sockets or damaged cables.
13. Do not use this equipment connected to separate programmers, external timer, remote control system, timer or any other device that can automatically turn it on.
14. Do not attach safety switches with adhesive tape, as there is a risk of fire.
15. Make sure that the power outlet is easily accessible, so that you can easily disconnect the product if necessary.
16. Place the product on a stable, level and dry surface.
17. Pay particular attention when preparing food for infants, children and the elderly. Make sure that the mixer is completely cleaned and sterilized.
18. Always disconnect the plug from the power supply before cleaning, servicing, changing accessories or if the appliance is not used.

19. To prevent the risk of electric shock, make sure that the cable is correctly positioned and that it is not in contact with hot parts or sharp edges, wrapped around the appliance or twisted around itself, do not immerse the power cable or the product in water or other liquids.
20. Avoid operating the product empty.
21. The blades are very sharp and therefore sharp, handle them and clean them carefully, it is necessary to take precautions especially when removing the blade from the glass, when the glass is emptied and during cleaning.
22. Keep hands or any other object away from the container when the appliance is in operation. Also take care that parts of your clothing may become twisted or come into contact with rotating parts.
23. Do not touch the blades while the unit is in operation.
24. Do not touch the blades if the unit is connected to the power supply.
25. If the blades become jammed, disconnect the product before removing the jammed ingredients and use a spatula.
26. Do not insert your hands or any accessories into the glass while the unit is in operation, so as not to cause injury or damage to the unit.
27. Do not insert or take food and/or liquids from the glass while the blades are moving. Always wait until the blade assembly has stopped completely.
28. Do not use the machine with wet or damp hands or feet. Do not use with bare feet.
29. Do not wash the engine body or accessories in the dishwasher.
30. Do not connect the appliance to a power outlet if it has fallen into water or other liquids. Always store the motor body in a dry place away from heat sources.
31. Only insert the plug into the power socket when the unit is fully assembled.
32. Do not adapt the motor body to other parts not included in the package.
33. Do not remove the immersion blender from the cup while the motor is rotating.
34. Do not use boiling liquids for blending.
35. Never mix animal fat with dense, very hot liquids.
36. Do not pour very hard, dry ingredients into the glass without liquids.
37. Be careful when touching the appliance during or immediately after use. Do not pull on the cable or the appliance itself in order to disconnect the plug from the power socket.
38. Switch off the blender if it does not work properly.
39. Failure to follow these warnings could compromise personal safety and the correct operation of the appliance.
40. **Caution:** To avoid overheating, do not cover the unit.

41. Do not insert any objects into the slots of the appliance.
42. Do not place the product near gas-fired appliances or appliances that emit heat, such as microwave ovens.
43. Do not use the appliance near flammable objects.
44. Do not use spray nebulizers (e.g. insecticides, hair sprays, etc.), as this may cause damage to the casing.
45. Do not move the unit while it is in operation.
46. Do not pull the cable to move the unit.
47. Do not use the appliance near a bath, shower or swimming pool.
48. Do not pull on the power cord or the appliance itself to disconnect the plug.
49. Do not touch the power supply connection with wet hands.
50. When unplugging, hold the plug securely to prevent electric shock, short circuit or fire.
51. Do not leave the unit unattended while it is switched on, operating, or connected to the power supply.
52. Do not place heavy objects on the cables or heat sources near them. Cables may be damaged.
53. Disconnect the power plug when the product is upside down or lying down.
54. Always disconnect the blender from the power supply if left unattended and before mounting, disassembling and cleaning.
55. Turn off the power and disconnect from the power supply before changing accessories, or before approaching moving parts when operating.
56. Do not use accessories other than those provided.
57. Before disconnecting the cable from the wall outlet, turn off the power to the unit. Do not pull the cable under any circumstances.
58. Disconnect the product from the power supply at the end of its use. Do not leave the product unnecessarily powered.
59. Before proceeding with maintenance and cleaning, disconnect the appliance from the power supply. For cleaning, carefully follow the instructions given in the CLEANING section of this manual.
60. **Caution:** the operating time must not exceed 30 consecutive seconds, after each operating cycle let the appliance rest for at least one minute.

LIST OF COMPONENTS

Note: Photos and illustrations are for information only and may not reflect the actual image of the product.

- A. Low-speed button
- B. High-speed button
- C. Motor body
- D. Removable plastic arm



PREPARATION OF THE IMMERSION BLENDER

The following operations must be carried out with the cable **NOT connected** to the power socket:

1. Wash all components (see CLEANING section).
2. Mount the arm to the motor body by screwing it clockwise, with the rotation reach the stop, you will hear the coupling.
3. Connect the power cable to a power outlet.

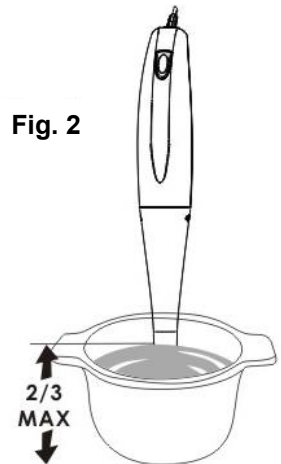
fig. 1

Attention: do not bring your hands close to moving parts during use (fig. 1).



USE INSTRUCTIONS

- **Attention:** the operating time must not exceed 30 consecutive seconds.
- **At the end of each use, let the engine cool down for at least 1 minute before resuming a new work cycle.**
- Before use, to avoid splashes, make sure that the glass with the ingredients to be mixed is filled at least $\frac{2}{3}$ and that the final part of the arm is completely immersed in the ingredients (fig. 2).
- Start the blade rotation to mix using the relative power low-speed (A) button or the high speed (B) button.
- **CAUTION: NEVER** put spoons or other objects in the glass while the immersion blender is running.
- If you wish to add further ingredients to the mixture, you must first turn off the blender by releasing button A/B and disconnect the plug from the power socket.
- After use, turn off the blender and disconnect the plug from the power outlet.



TIPS FOR USE

- To blend solid ingredients such as meat, cheese, etc., you must cut them into small pieces before placing them in the glass.
- To blend solid and liquid ingredients together, first put the liquid ingredients in the glass and then the solid ones.

CLEANING

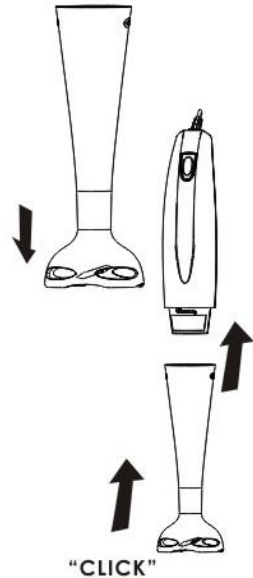
CAUTION: Before any cleaning or maintenance operation, turn off the blender, **disconnect the plug from the power supply** and disconnect the removable arm by turning it counterclockwise (fig. 3).

When unplugging, hold the plug securely to prevent electric shock, short circuit or fire.

- The mixer arm can be washed with warm water and mild detergent. Be careful not to touch the mixer blades directly when cleaning.

- Clean the outside of the blender and the motor body with a damp cloth.
- Cleaning will be easier if carried out immediately after use.
- Never immerse the motor housing in water or other liquids. Simply clean the outside with a soft, dry cloth. Do not use chemicals, abrasives, solvents, alcohol, etc.
- **Never wash the appliance or the accessories in the dishwasher.**

Fig. 3



INFORMATION TO USERS
 pursuant to Legislative Decree No. 49 of 14 March 2014
 "Implementation of Directive 2012/19/EU on waste electrical and
 electronic equipment (WEEE)"

The crossed-out bin symbol on the equipment indicates that the product at the end of its useful life must be collected separately from other waste. The user must, therefore, deliver the equipment intact of the essential components reached the end of life to the appropriate centers for the separate collection of electronic and electrotechnical waste, or return it to the dealer at the time of purchase of new equipment of equivalent type, at the rate of one to one, or 1 to zero for equipment with a larger side less than 25 cm. Adequate separate collection for the subsequent start-up of equipment discharged for recycling, treatment and compatible environmental disposal helps to avoid possible negative effects on the environment and health and promotes the recycling of the materials of which the equipment is composed. The abusive disposal of the product by the user involves the application of the administrative sanctions referred to in Legislative Decree no. 152/2006 as well as those provided for by Legislative Decree No. 49 of 14 March 2014.

Thank you for purchasing a Digiquest product.

We encourage you to visit our website www.digiquest.it and subscribe to the newsletter to stay up to date on our products. If your device is equipped with a serial number, register it immediately in the USEFUL LINKS SECTION> PRODUCT REGISTRATION to be informed of available updates and to obtain maximum performance.

WARRANTY CONDITIONS

The purchase document (receipt or invoice), is the essential documentation to assert your right of guarantee. Keep it with care and will have privileged access to the Digiquest Solutions Service circuit. We guarantee your appliance, intended for domestic use, as required by Legislative Decree 06.09.2005 Nr. 206 (which has implemented in Italy the Directive 1999/44 / EC) defined as the CONSUMER CODE. The warranty commitment automatically lapses where the following are found: accidental breakages due to transport or falls – tampering or modifications not authorized by the company – for improper use or not in accordance with the specific instructions – incorrect connection to the power supply network – repairs carried out by unauthorized personnel. **ATTENTION:** the plastic parts of the product are not covered by warranty as well as the damage to the power cord resulting from wear; any repair will therefore be borne by the owner. The transport costs and the risks deriving from it, are fully borne by the user. To view the warranty terms, please consult our website www.digiquest.it or contact support. **ATTENTION:** if it is necessary to bring or send the device to the authorized service center, it is recommended to clean it thoroughly in all its parts. If the device is even minimally dirty or encrusted with limescale, externally or internally, for sanitary reasons, the service center will reject the device itself without viewing it.

HOW TO CONTACT SUPPORT

For any information, request, need or other need you must contact support. Always indicate **the item on the** plate on the back of the device itself and the reason for the request for technical assistance: in this way we will be able to provide you with faster and more effective assistance.

Our site is the fastest and easiest way to communicate with the technical service: www.digiquest.it

In the section **USEFUL LINKS > CUSTOMER** support you can fill out a **FORM**, a form dedicated to troubleshooting: fill it out and you will be contacted.

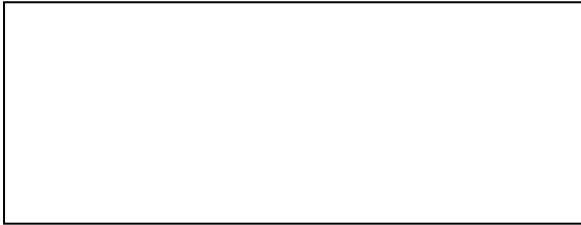
You can also contact us via:

- **EMAIL:** postvendita@digiquest.it

- **TELEPHONE:** +39 06 9857981 Monday to Friday, from 9.30 to 12.30 and from 15.30 to 17.30.

PRIVACY: the processing of any personal data collected will take place in accordance with the provisions of Regulation (EU) 679/2016 and current legislation. The complete information is available on our website www.digiquest.it

KEEP THE PURCHASE DOCUMENT HERE



TECHNICAL SPECIFICATIONS

Model	Feeding	Frequency	Power
Hand blender Art.: FLI250S2G Art.: FLI250S2V (Mod. HY-1303)	220V-240V	50Hz/60Hz	200-300W

Due to the constant development of our product functionality and design, we reserve the right to make changes to the product without prior notice.

NOTES:

Technical specifications may change without notice.

The content of the manual may differ from the product and is subject to change without notice.

In the event of inaccurate, incomplete or incorrect information or mere transcription errors, the supplier (distributor) will be exempt from any liability in this regard and may refuse the execution of the service related to the error.

The photos and illustrations are for illustrative purposes only and may not reflect the image of the product.

Due to updates or errors, the content of this manual may not exactly match the actual product. Consult the www.digiquest.it website for further information or contact technical support info@digiquest.it



PARTS THAT COME INTO CONTACT WITH FOOD COMPLY WITH FOOD CONTACT REGULATIONS



DIGIQUEST SOLUTIONS s.r.l. a socio unico hereby declares that this product is in conformity with the essential requirements and other relevant provisions. The complete declaration is available from DIGIQUEST SOLUTIONS s.r.l. a socio unico - Head Office Via Avisio, 18 - 00048 Nettuno (RM) - Italy.

Manufactured by: DIGIQUEST SOLUTIONS s.r.l. a socio unico
Headquarters Via Avisio, 18 - 00048 Nettuno (RM) - Italy.
Registered office Via Privata Fratelli Gabba, 5 - 20121 Milano - Italy